

Surveillance für Influenza und andere akute respiratorische Erkrankungen (ARE)

Wochenbericht 46/2024

Epidemiologische Lage:

Die Inzidenz der Arztbesuche wegen akuter Atemwegsinfektionen ist in der 46. KW im Vergleich zur Vorwoche bei Kleinkindern und Jugendlichen gestiegen. Über alle Altersgruppen ist kein Anstieg zu beobachten, hier liegt die Inzidenz mit 1.694 Konsultationen pro 100.000 Einwohner im Bereich der 2 Vorjahre in Sachsen-Anhalt. Die Zahl schwer verlaufender Atemwegsinfektionen liegt bundesweit unter dem Niveau der 2 Vorjahre. Bisher zirkulieren überwiegend die für die Jahreszeit typischen Erkältungsviren und SARS-CoV-2.

Wöchentliche Meldungen nach Infektionsschutzgesetz

(Falldefinition erfüllt: ja, Referenzdefinition erfüllt: ja und nein)

Meldelandkreis	COVID-19	Influenza	RSV
LK Altmarkkreis Salzwedel	17 ↗	0 -	0 -
LK Anhalt-Bitterfeld	45 ↘	1 ↘	1 →
LK Börde	53 ↘	1 ↘	0 -
LK Burgenlandkreis	73 ↗	1 ↘	0 -
LK Harz	63 ↗	0 -	0 -
LK Jerichower Land	44 →	0 -	0 -
LK Mansfeld-Südharz	57 ↗	5 ↗	3 ↗
LK Saalekreis	85 →	2 ↘	0 -
LK Salzlandkreis	86 ↘	0 ↘	1 →
LK Stendal	27 ↘	1 ↘	1 ↘
LK Wittenberg	49 ↘	1 ↗	0 -
SK Dessau-Roßlau	29 ↘	1 ↘	2 ↗
SK Halle	140 ↗	3 ↘	0 -
SK Magdeburg	72 ↗	1 ↗	0 -
Sachsen-Anhalt	840 →	17 ↘	8 ↗
Gesamt 36. - 46. MW	7.124	156	32
davon Sterbefälle	73	0	0

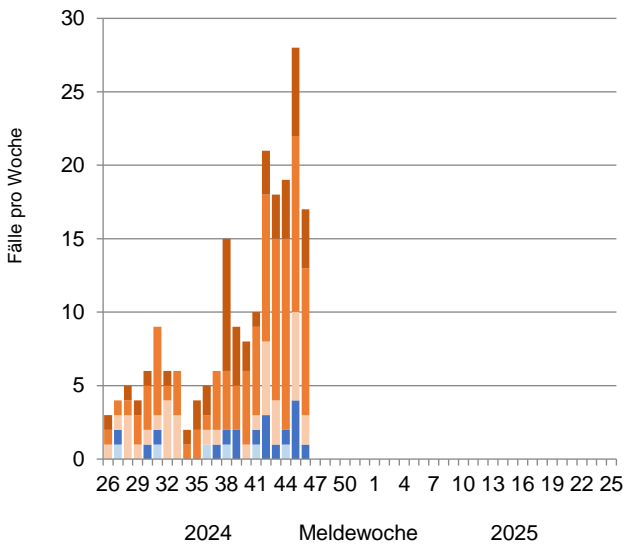
↗, ↘ Änderung um mehr als 5 % zur Vorwoche

Virologische Surveillance:

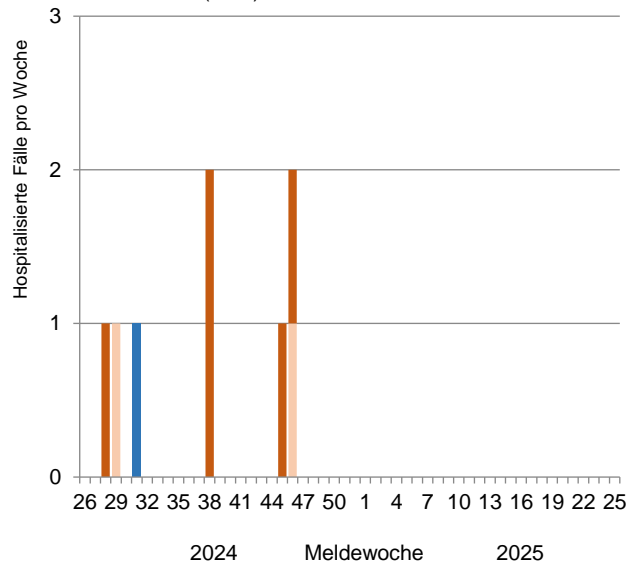
Im Rahmen der erweiterten Surveillance „Akuter respiratorischer Erkrankungen“ (ARE) senden ausgewählte Kinderarztpraxen aus Sachsen-Anhalt ganzjährig stichprobenartig gewonnene Rachenabstriche von Kindern und Jugendlichen mit akuten Atemwegsinfektionen an das LAV. Hier werden die Proben auf Influenzaviren, auf SARS-CoV-2 und auf andere Erreger akuter Atemwegsinfektionen untersucht.

In der 46. Kalenderwoche wurden in 7 untersuchten ARE-Proben 1-mal SARS-CoV-2, 1-mal Picornaviren, 1-mal Humane Coronaviren, 1-mal Chlamydomydia pneumoniae und 1-mal Mycoplasma pneumoniae nachgewiesen. Es gab eine Doppelinfection.

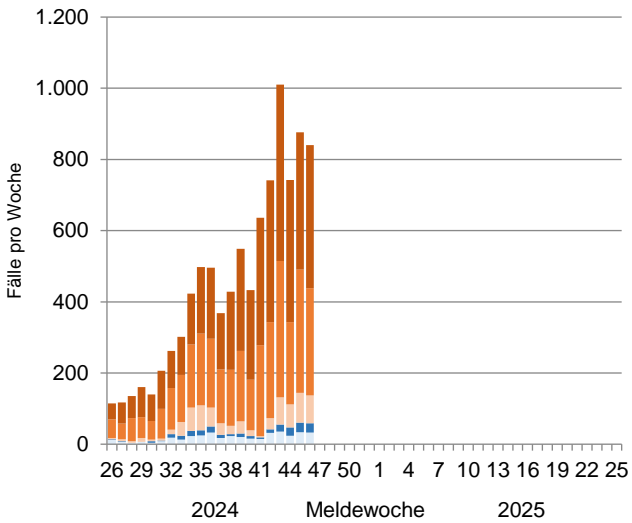
Influenza-Meldefälle (IfSG) in Sachsen-Anhalt



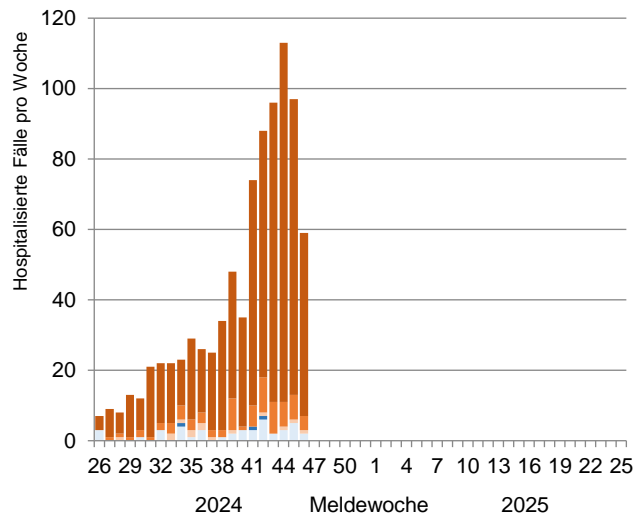
Aufgrund von Influenza hospitalisierte Meldefälle (IfSG) in Sachsen-Anhalt



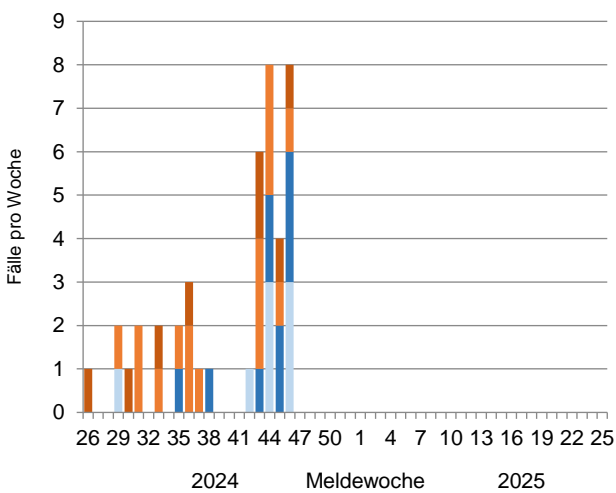
COVID-19-Meldefälle (IfSG) in Sachsen-Anhalt



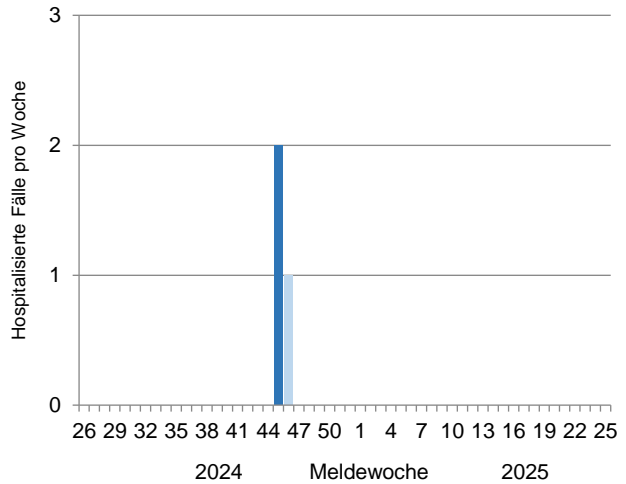
Aufgrund von COVID-19 hospitalisierte Meldefälle (IfSG) in Sachsen-Anhalt



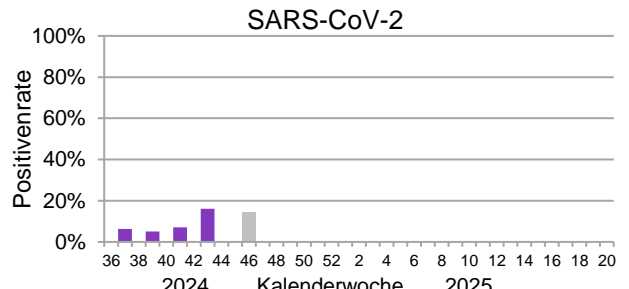
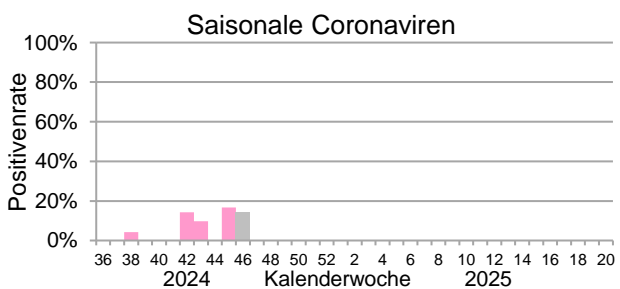
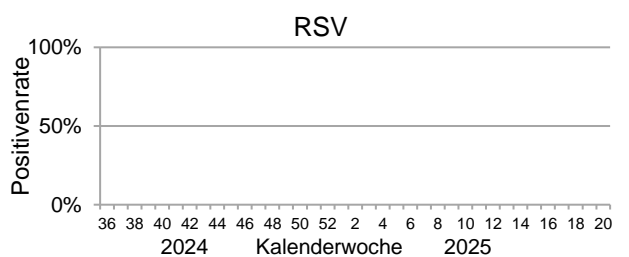
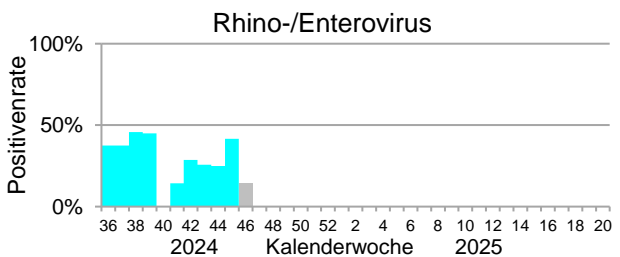
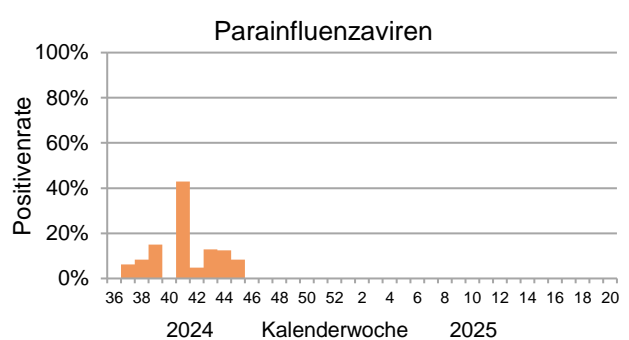
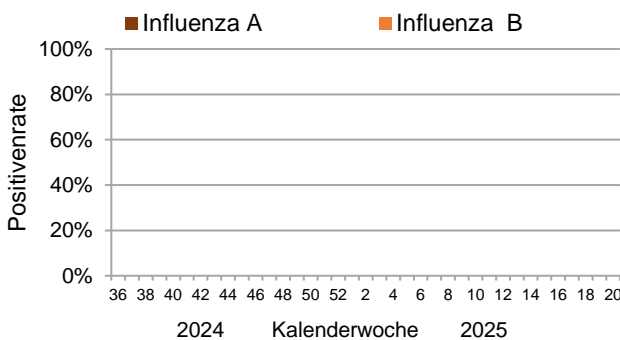
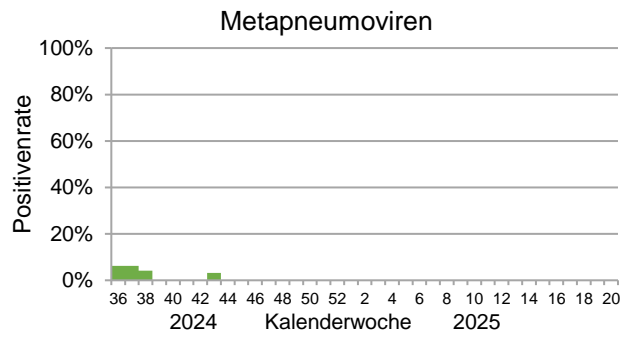
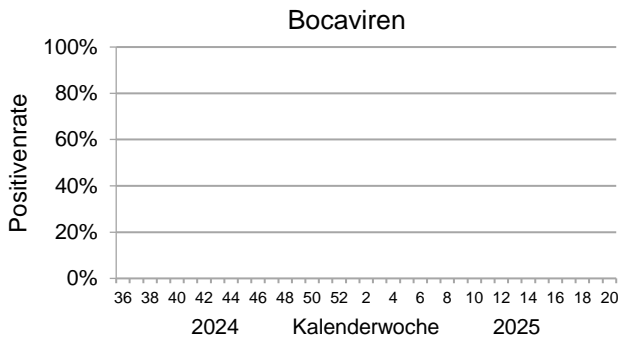
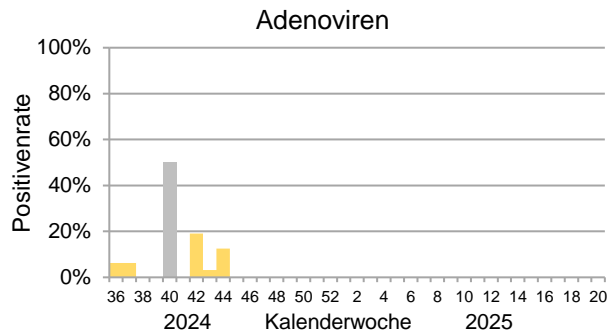
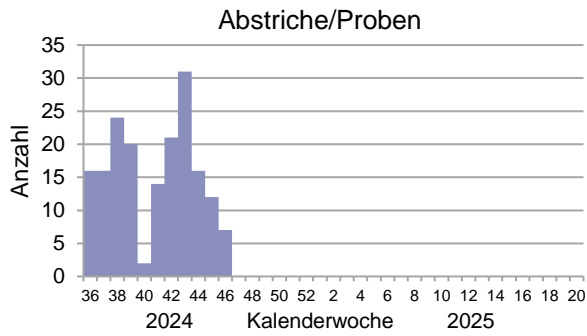
RSV-Meldefälle (IfSG) in Sachsen-Anhalt



Aufgrund von RSV hospitalisierte Meldefälle (IfSG) in Sachsen-Anhalt

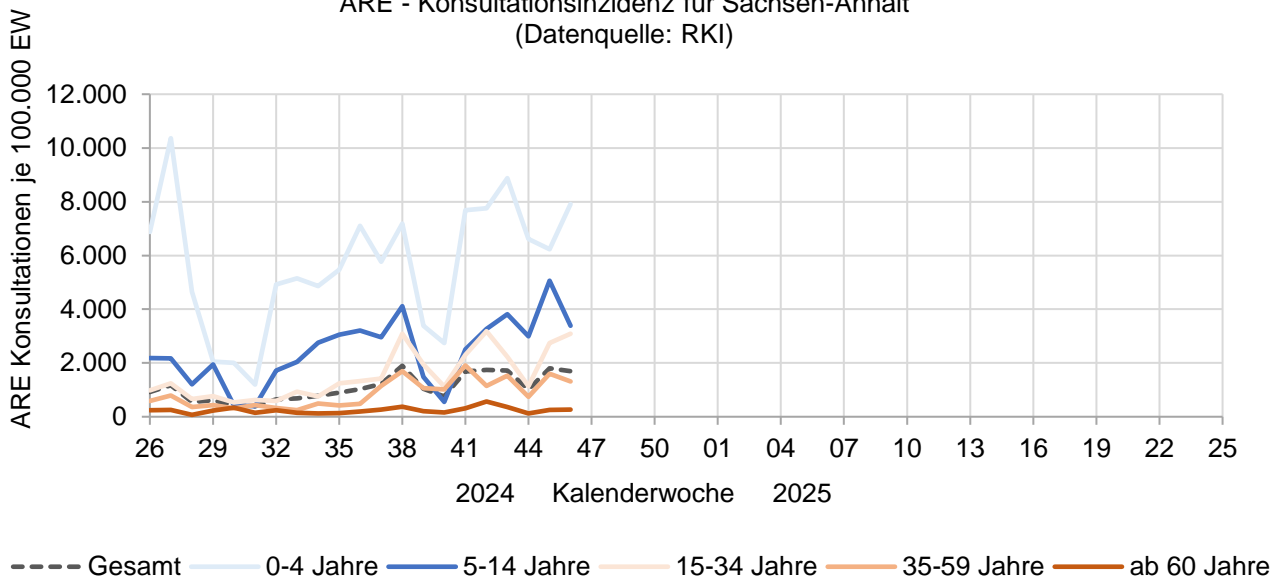


Altersgruppen: ■ unter 2 Jahre ■ 2 - 6 Jahre ■ 7 - 17 Jahre ■ 18 - 59 Jahre ■ ab 60 Jahre



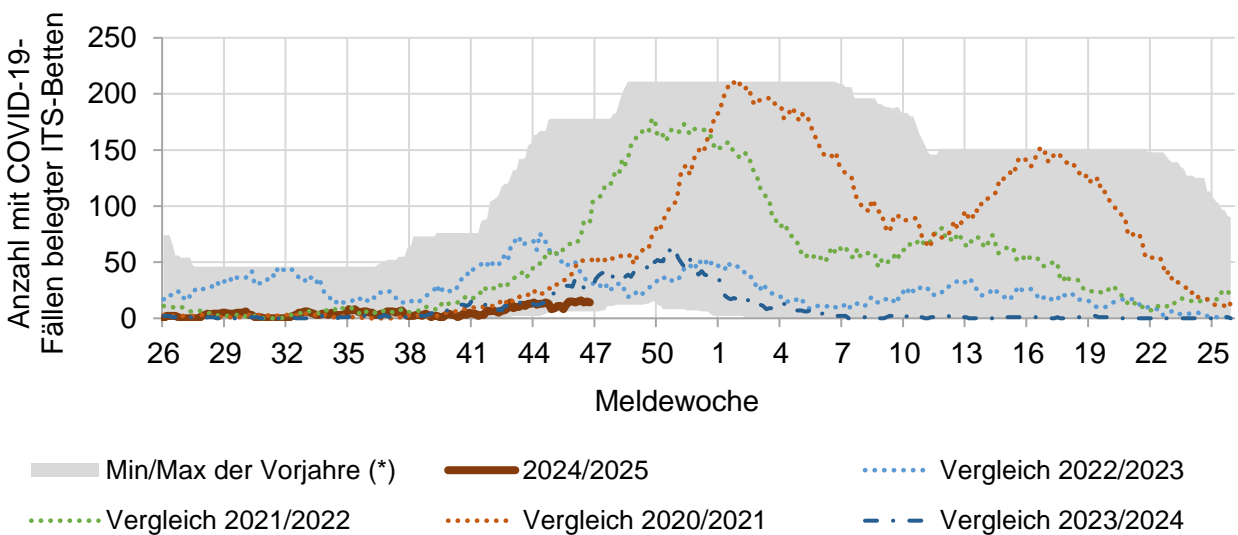
Bei weniger als 10 Proben sind die Balken jeweils grau.

ARE - Konsultationsinzidenz für Sachsen-Anhalt
(Datenquelle: RKI)



<https://public.data.rki.de/t/public/views/ARE-Dashboard/Arztpraxen?%3Aembed=y&%3AisGuestRedirectFromVizportal=y>

Tägliche Belegung der ITS mit COVID-19-Fällen -
(Datenquelle: DIVI-Melderegister)



(*) Min/Max-Wert aus den 5 Wochen vor und nach der jeweiligen Woche in 2020, 2021, 2022, 2023, 2024

<https://www.intensivregister.de/#/aktuelle-lage/zeitreihen>

Landesamt für Verbraucherschutz

Freimfelder Straße 68

06112 Halle (Saale)

Telefon: (0345) 52162-200, Telefax: (0345) 52162-401

E-Mail: lav-poststelle@sachsen-anhalt.de

ARE-Surveillance und Meldungen nach IfSG

Tel.: (0391) 2564-176

Virologische Surveillance

Tel.: (0391) 2564-104

verbraucherschutz.sachsen-anhalt.de