

Surveillance für Influenza und andere akute respiratorische Erkrankungen (ARE)

Wochenbericht 49/2025



Epidemiologische Lage:

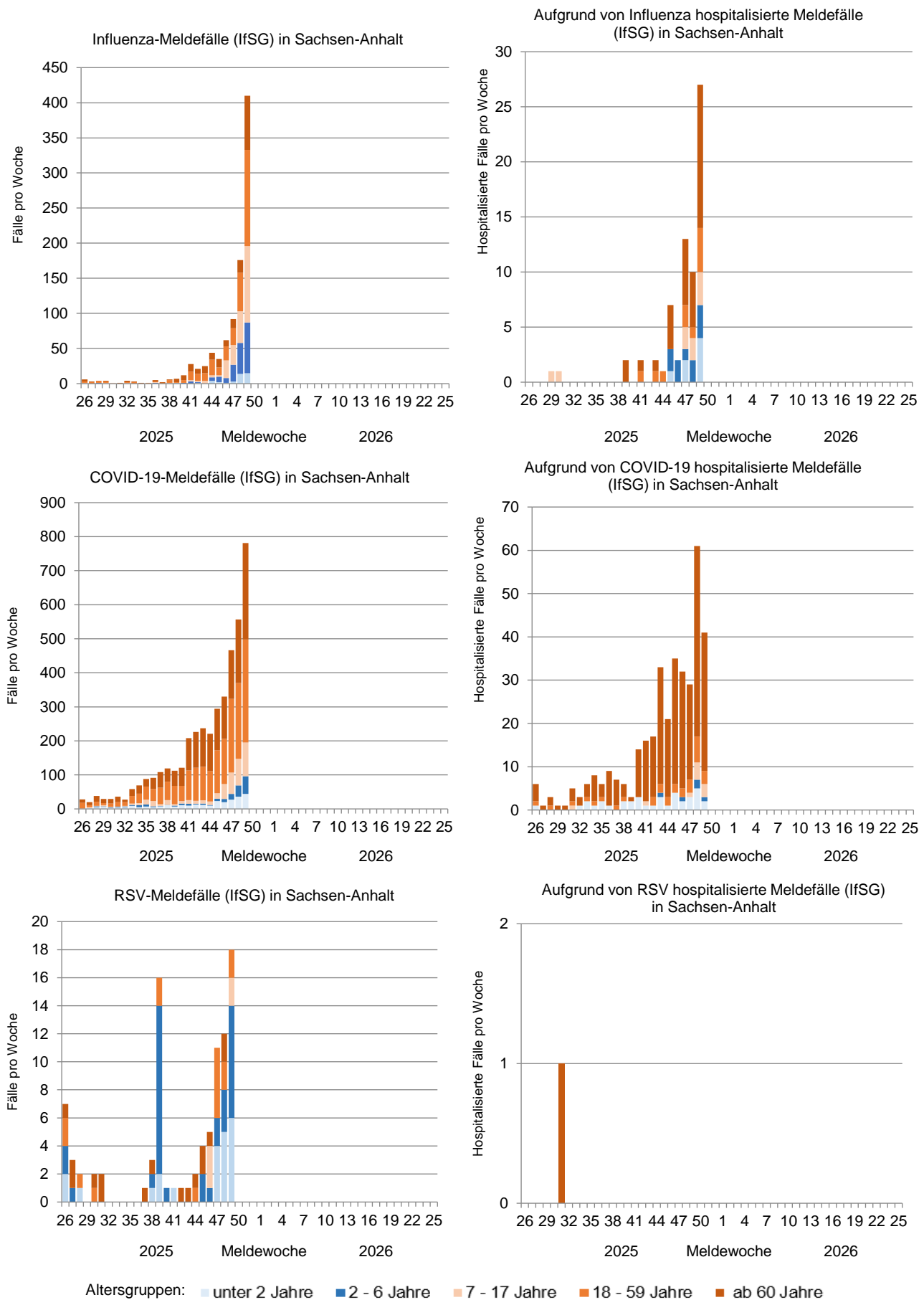
Gemäß RKI-Definition hat die Influenzawelle mit der 48. KW 2025 begonnen, 2-3 Wochen eher als in den beiden Vorjahren. Bisher zirkulierten hauptsächlich Influenza A(H3N2)- und A(H1N1)pdm09-Viren, wobei zunehmend mehr A(H3N2)-Viren nachgewiesen werden. In Sachsen-Anhalt wurden in der 49. KW gewöhnliche Erkältungsviren und SARS-CoV-2 in der Sentinelsurveillance des LAV erfasst sowie ein Anstieg von SARS-CoV-2 im Abwassermonitoring. Die IfSG-Meldungen von Influenza, COVID-19 und RSV steigen. Die Anzahl der Arztbesuche wegen akuter Atemwegsinfektionen liegt in einem für die Jahreszeit typischen moderaten Bereich und die Zahl schwer verlaufender Atemwegserkrankungen ist weiterhin niedrig.

Wöchentliche Meldungen nach Infektionsschutzgesetz

(Falldefinition erfüllt: ja, Referenzdefinition erfüllt: ja und nein)

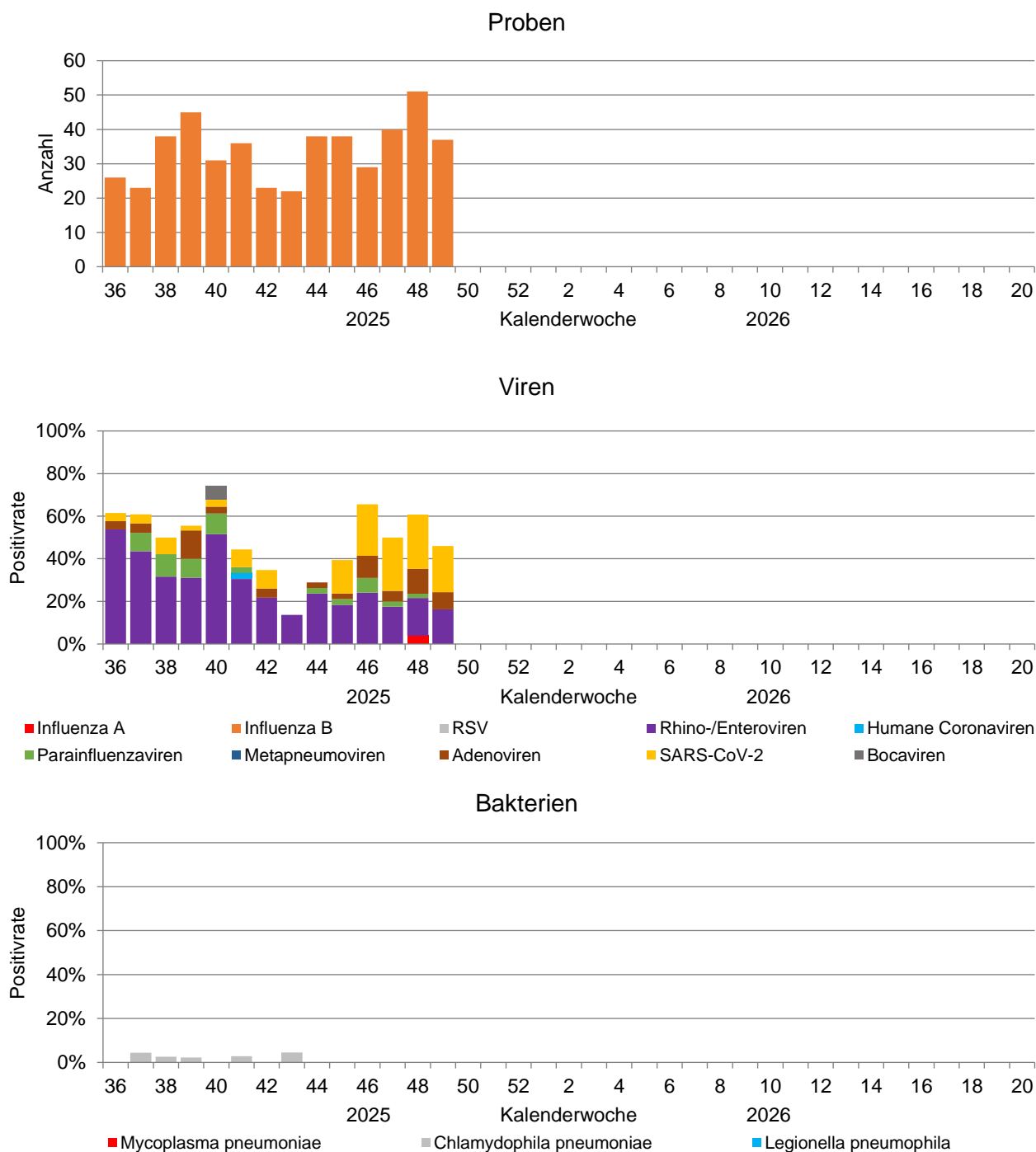
Meldelandkreis	COVID-19		Influenza		RSV	
LK Altmarkkreis Salzwedel	16	↘	3	↘	0	-
LK Anhalt-Bitterfeld	37	↗	35	↗	0	-
LK Börde	88	↗	9	↗	0	-
LK Burgenlandkreis	63	↗	46	↗	1	↘
LK Harz	40	→	1	→	0	↘
LK Jerichower Land	45	↗	6	↗	1	→
LK Mansfeld-Südharz	43	↗	27	↗	4	↗
LK Saalekreis	66	↗	51	↗	3	↗
LK Salzlandkreis	84	↗	15	↗	0	↘
LK Stendal	23	↘	3	↗	0	-
LK Wittenberg	68	↗	45	↗	1	↗
SK Dessau-Roßlau	20	↗	5	↗	2	↗
SK Halle	96	↗	134	↗	0	↘
SK Magdeburg	94	↗	30	↗	6	↗
Sachsen-Anhalt	783	↗	410	↗	18	↗
Gesamt 36. - 49. MW	3.873		925		76	
davon Sterbefälle	17		2		0	

↗, ↘ Änderung um mehr als 10 % zur Vorwoche

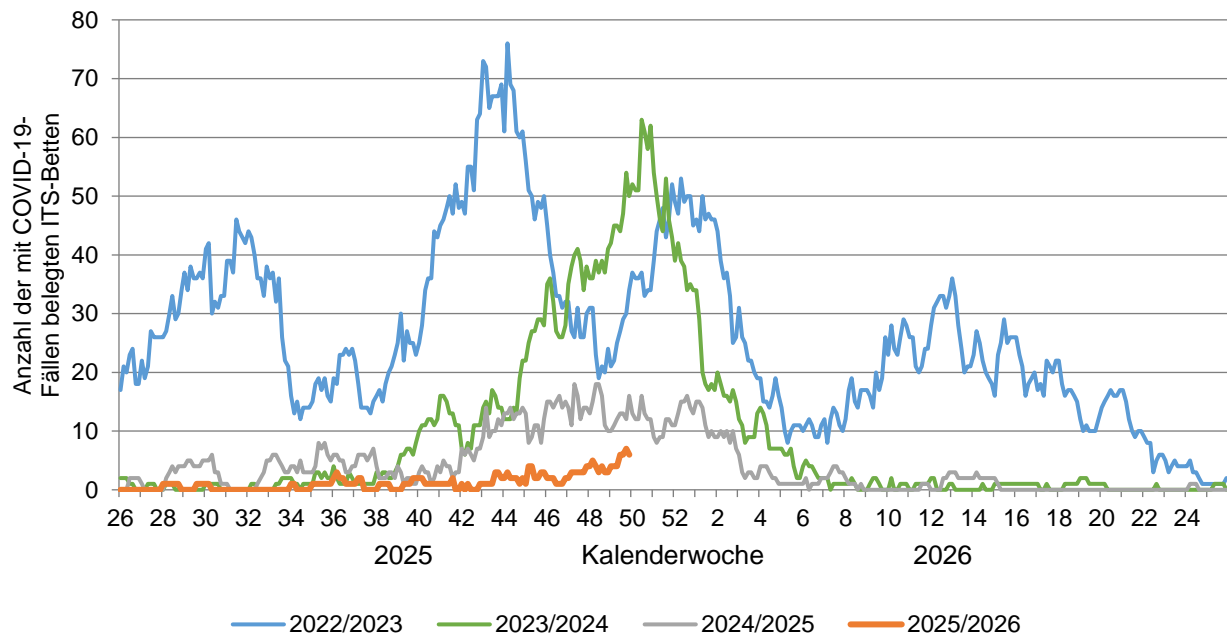


Im Rahmen der erweiterten Surveillance „Akuter respiratorischer Erkrankungen“ (ARE) senden ausgewählte Kinderarztpraxen aus Sachsen-Anhalt ganzjährig stichprobenartig gewonnene Rachenabstriche von Kindern und Jugendlichen mit akuten Atemwegsinfektionen an das LAV. Hier werden die Proben auf Influenzaviren, auf SARS-CoV-2 und auf andere ARE-Erreger untersucht.

In der 49. Kalenderwoche wurden in 37 untersuchten ARE-Proben 8-mal SARS-CoV-2, 3-mal Adenoviren und 6-mal Picornaviren nachgewiesen. Es gab eine Doppelinfektion.



Tägliche Belegung der ITS mit COVID-19-Fällen in Sachsen-Anhalt
(Datenquelle: DIVI-Melderegister)



<https://www.intensivregister.de/#/aktuelle-lage/zeitreihen>

ARE-Konsultationsinzidenz in Sachsen-Anhalt

<https://public.data.rki.de/t/public/views/ARE-Dashboard/Arztpraxen?%3Aembed=y&%3AisGuestRedirectFromVizportal=y>

Hinweis: Oben links bei "Auswahl Bundesland" auf Sachsen-Anhalt filtern.

Bundesweite Hospitalisierungsinzidenz schwerer akuter respiratorischer Infektionen (SARI)

<https://public.data.rki.de/t/public/views/ARE-Dashboard/Krankenhaeuser?%3Aembed=y&%3AisGuestRedirectFromVizportal=y>

Abwassermonitoring von SARS-CoV-2 in Sachsen-Anhalt

<https://verbraucherschutz.sachsen-anhalt.de/gesundheit/wasserhygiene/trinkwasser-1/abwassermonitoring-von-sars-cov-2-in-sachsen-anhalt>