

Surveillance für Influenza und andere akute respiratorische Erkrankungen (ARE)

Wochenbericht 17/2026



Epidemiologische Lage:

In Sachsen-Anhalt ist die ARE-Aktivität auf niedrigem Niveau. Die IfSG-Meldedaten und die Sentinel-Surveillance des LAV zeigen, dass das aktuelle Geschehen vor allem durch Erkältungsviren, insbesondere Rhinoviren, bestimmt wird. Influenzaviren und SARS-CoV-2 spielen derzeit kaum eine Rolle. RSV ist weiterhin nachweisbar, die Aktivität ist jedoch rückläufig. Nach Definition des RKI endete die RSV-Welle mit KW 15.

Wöchentliche Meldungen nach Infektionsschutzgesetz

(Falldefinition erfüllt: ja, Referenzdefinition erfüllt: ja und nein)

Meldelandkreis	COVID-19		Influenza		RSV	
LK Altmarkkreis Salzwedel	0	-	0	↘	4	↘
LK Anhalt-Bitterfeld	0	-	0	↘	10	→
LK Börde	0	↘	2	↗	11	↘
LK Burgenlandkreis	0	↘	0	↘	9	↗
LK Harz	0	-	1	↗	7	→
LK Jerichower Land	1	↗	2	↘	11	→
LK Mansfeld-Südharz	1	↗	1	↗	7	↗
LK Saalekreis	1	↘	0	↘	6	↘
LK Salzlandkreis	1	→	1	↘	20	↘
LK Stendal	0	-	1	→	7	↘
LK Wittenberg	2	↗	4	↗	18	→
SK Dessau-Roßlau	0	-	1	↘	7	↘
SK Halle	0	-	2	↗	7	↘
SK Magdeburg	2	↗	0	↘	18	↘
Sachsen-Anhalt	8	↘	15	↘	142	↘
Gesamt 36. - 17. MW	7.084		14.502		5.817	
davon Sterbefälle	72		98		18	

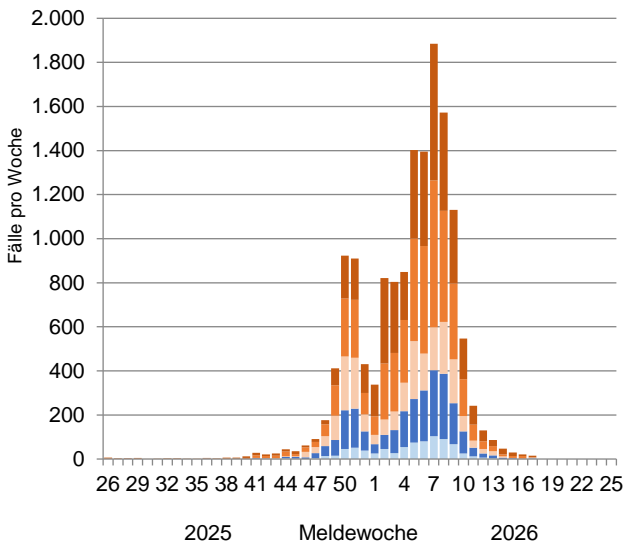
↗, ↘ Änderung um mehr als 10 % zur Vorwoche

Dashboard zu meldepflichtigen Infektionskrankheiten in Sachsen-Anhalt:

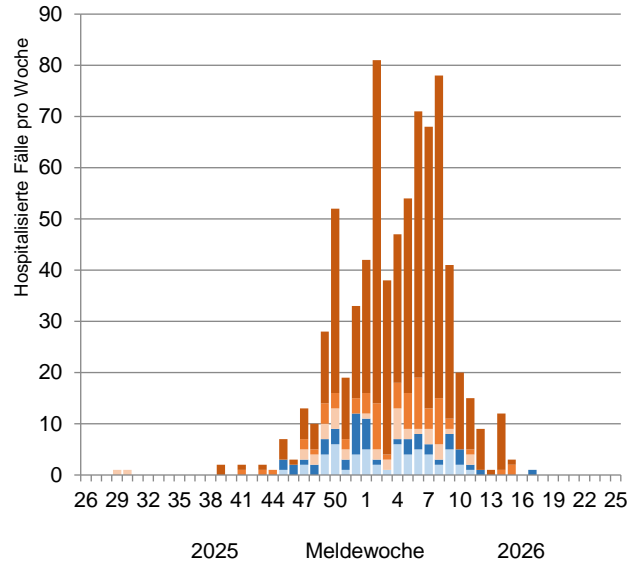
<https://verbraucherschutz.sachsen-anhalt.de/das-lav/wochenbericht-zum-thema-gesundheit>

Hinweis: Im Gegensatz zum ARE-Bericht werden im Dashboard nur die wöchentlichen Meldungen nach dem Infektionsschutzgesetz mit erfüllter Referenzdefinition veröffentlicht.

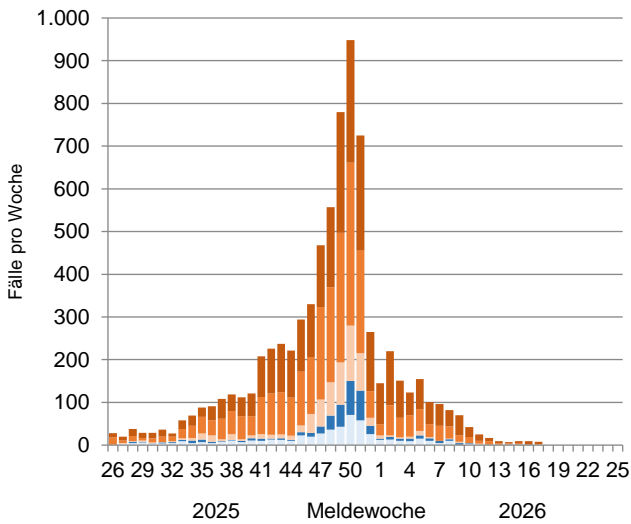
Influenza-Meldefälle (IfSG) in Sachsen-Anhalt



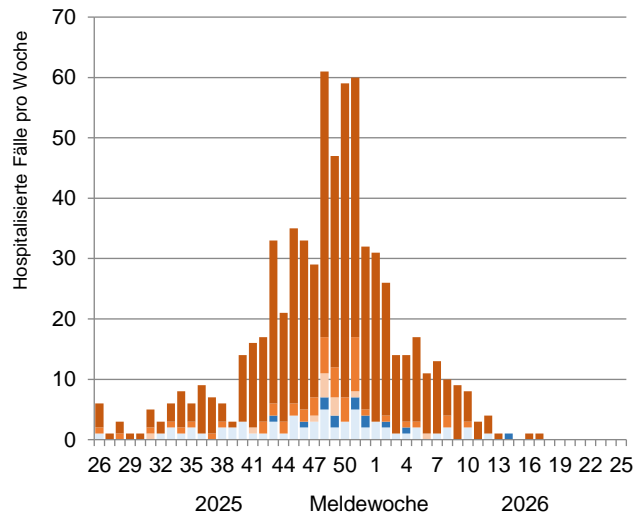
Aufgrund von Influenza hospitalisierte Meldeffälle (IfSG) in Sachsen-Anhalt



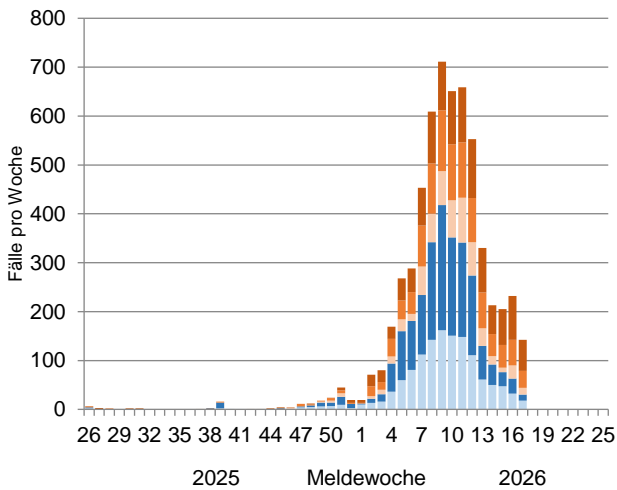
COVID-19-Meldefälle (IfSG) in Sachsen-Anhalt



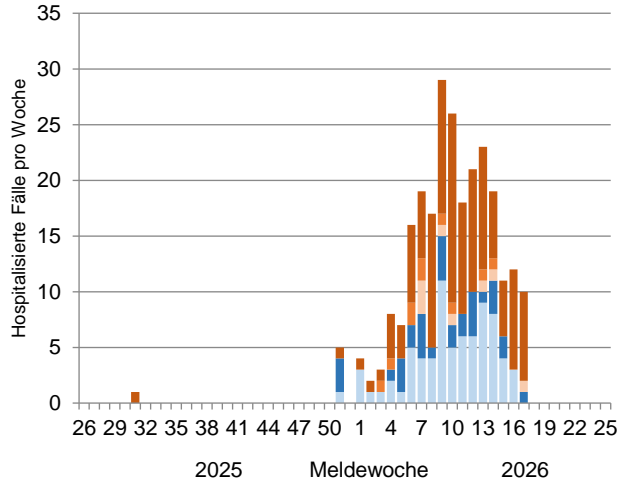
Aufgrund von COVID-19 hospitalisierte Meldeffälle (IfSG) in Sachsen-Anhalt



RSV-Meldefälle (IfSG) in Sachsen-Anhalt



Aufgrund von RSV hospitalisierte Meldeffälle (IfSG) in Sachsen-Anhalt

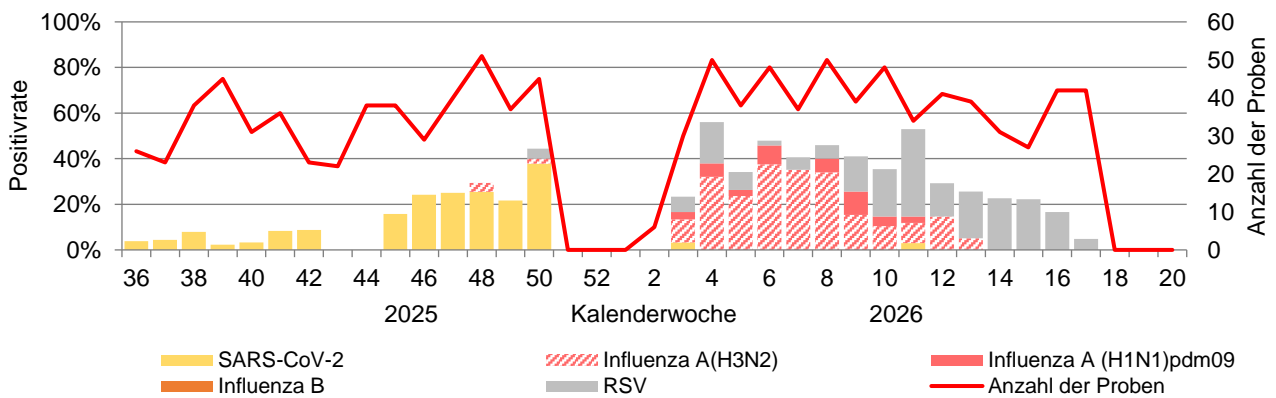


Altersgruppen: ■ unter 2 Jahre ■ 2 - 6 Jahre ■ 7 - 17 Jahre ■ 18 - 59 Jahre ■ ab 60 Jahre

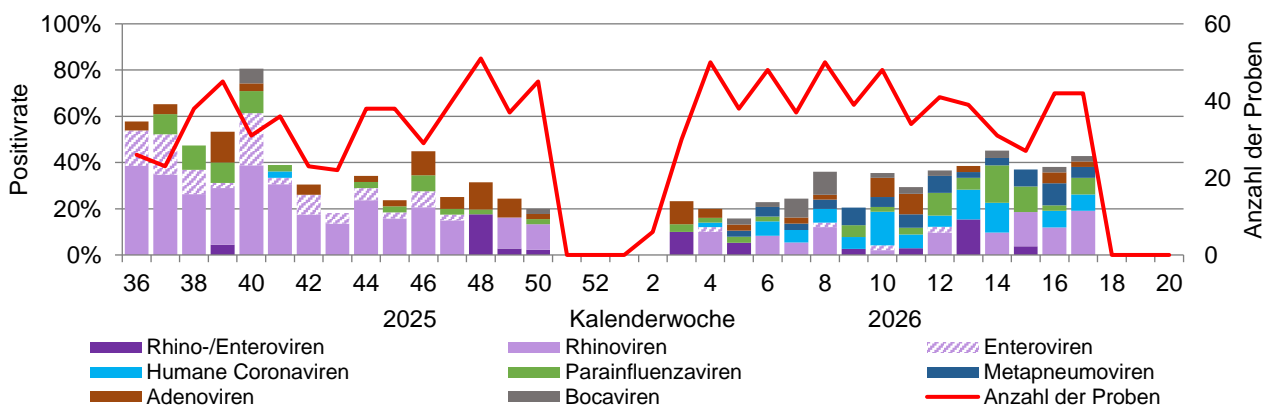
Im Rahmen der erweiterten Surveillance „Akuter respiratorischer Erkrankungen“ (ARE) senden ausgewählte Arztpraxen (darunter v.a. Kinderarztpraxen) aus Sachsen-Anhalt stichprobenartig gewonnene Rachenabstriche von Patientinnen und Patienten mit akuten Atemwegsinfektionen an das LAV. Hier werden die Proben auf Influenzaviren, auf SARS-CoV-2 und auf andere ARE-Erreger untersucht.

In der 17. Kalenderwoche wurden in 42 untersuchten ARE-Proben 2-mal RSV-B, 1-mal Adenoviren, 8-mal Picornaviren, 1-mal Human-Bocavirus, 3-mal Humane Coronaviren, 2-mal hMPV und 3-mal Parainfluenzavirus-3 nachgewiesen. Es gab 2 Mehrfachinfektionen.

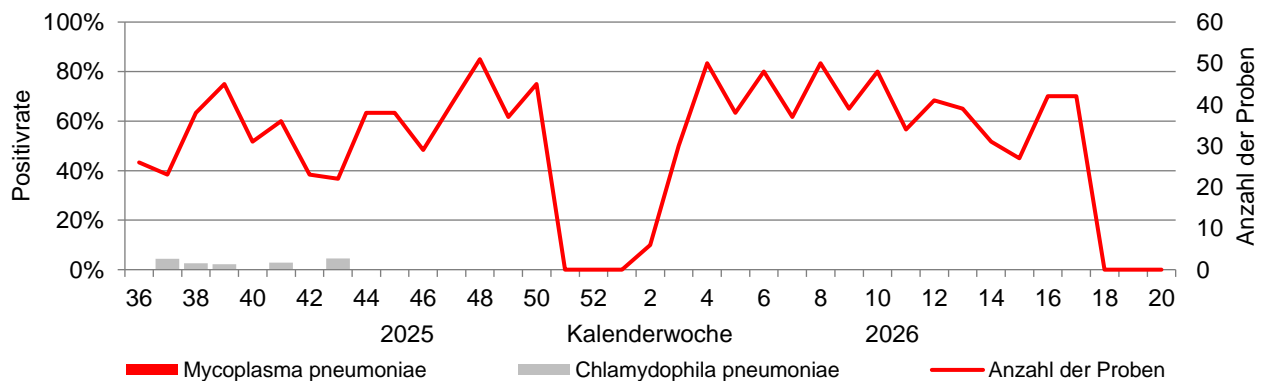
Viren (Nachweis ist nach IfSG meldepflichtig)



Viren (Nachweis ohne Meldepflicht)



Bakterien



Hinweis: Bei weniger als 10 Proben werden keine Positivitäten dargestellt.

Durchschnittliche Belegung der ITS mit COVID-19-Fällen in Sachsen-Anhalt

<https://www.intensivregister.de/#/aktuelle-lage/zeitreihen>

ARE-Konsultationsinzidenz in Sachsen-Anhalt

<https://public.data.rki.de/t/public/views/ARE-Dashboard/Arztpraxen?%3Aembed=y&%3AisGuestRedirectFromVizportal=y>

Hinweis: Oben links bei "Auswahl Bundesland" auf Sachsen-Anhalt filtern.

Bundesweite Hospitalisierungsinzidenz schwerer akuter respiratorischer Infektionen (SARI)

<https://public.data.rki.de/t/public/views/ARE-Dashboard/Krankenhaeuser?%3Aembed=y&%3AisGuestRedirectFromVizportal=y>

Abwassermonitoring von SARS-CoV-2 in Sachsen-Anhalt

<https://verbraucherschutz.sachsen-anhalt.de/gesundheit/wasserhygiene/trinkwasser-1/abwassermonitoring-von-sars-cov-2-in-sachsen-anhalt>